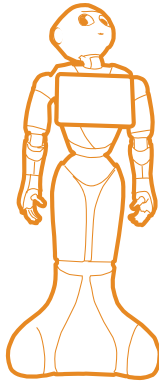




# Eerste verkenning van **robotica in de zorg.**

**Samenvatting implementatieaanpak  
sociale robotica in de zorg**



Niets uit deze uitgave mag  
zonder toestemming van  
Stichting Philadelphia Zorg  
gedeeld of gebruikt worden  
voor andere doeleinden.

# Samenvatting implementatieaanpak sociale robotica in de zorg.

In een intensieve exploratieve onderzoeksperiode deed Philadelphia een grote hoeveelheid kennis op over de mogelijke inzet van sociale robotica in de zorg voor cliënten met een beperking, inclusief de impact hiervan op cliënten, medewerkers en de organisatie.

Echter, bij die voortrekkersrol ervaren wij ook maatschappelijke verplichtingen. Als zorgorganisatie willen wij de inmiddels met sociale robotica opgedane ervaringen graag delen met geïnteresseerde partners. Zodat zij, indien deze zorgpartners ook met sociale robotica aan de slag willen, kunnen samenwerken met Philadelphia en zelf niet opnieuw het wiel hoeven uit te vinden.

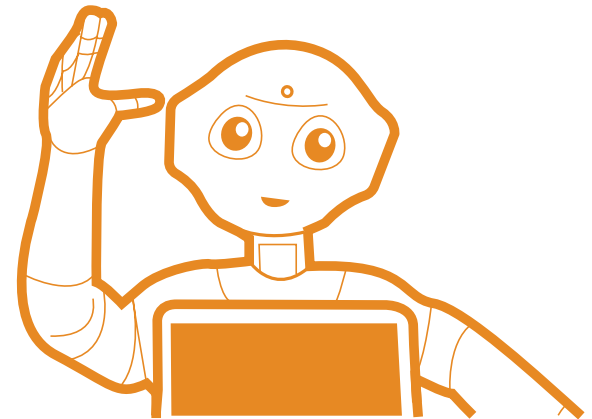
## Een eerste verkennend inzicht in implementatieaanpak sociale robotica

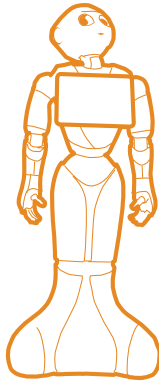
Vanuit deze positie en gevoelde maatschappelijke verantwoordelijkheid geeft Philadelphia in dit verslag aan derden een eerste verkennend inzicht in de implementatieaanpak voor sociale robotica in de zorg die Philadelphia heeft uitgevoerd, onderzocht en gedocumenteerd. Kortom, een 'blauwdruk voor de buitenwereld'. Zorgorganisaties of andere stakeholders zijn van harte welkom om hierover verder te praten. In deze implementatiesamenvatting vat het robot team van Philadelphia de toegepaste aanpak voor specifiek de logeerperiodes kort samen, passend binnen het totaalprogramma-plan voor sociale robotica. Hoe steekt dit proces in grote lijnen in elkaar? Philadelphia geeft geïnteresseerden graag een eerste indruk.



# Logeerperioden: grondig voorbereid, begeleid, afgerond en geëvalueerd.

Sociale robot Phi, speciaal voor dit doel geïmporteerd uit Japan, komt bij een aantal cliënten van Philadelphia logeren op basis van een gedegen en voortdurend gemonitord logeerplan. Ondersteund door een digitaal platform genaamd Robot Ctrl dat alle interacties tussen Phi en de cliënten aanstuurt. Interacties waar Phi per cliënt snel van leert waardoor deze sociale interacties per cliënt steeds persoonlijker, gericht en succesvoller worden. Kortom, een spannend leerproces! Ook voor de begeleiders van de cliënten waar Phi logeert. In deze logeerperioden, passend binnen een grotere implementatieaanpak, betrekken we intensief onze cliënten. Niet de sociale robot Phi, maar zij staan centraal. Onze cliënten zijn kwetsbaar, dus richt Philadelphia alle processen rondom de logeerperioden optimaal in op het belang van onze cliënten. Kortom, zorgvuldig voorbereid en uitgevoerd, met altijd de belangen van de betrokken cliënten voor ogen en ook koersend op de allerhoogst haalbare kwaliteit.

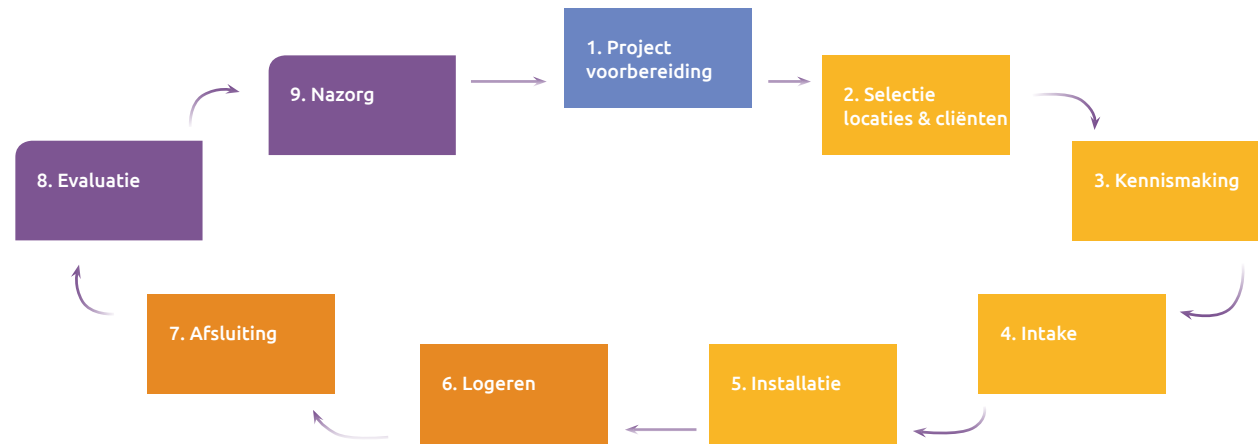




# Logeerperiodes: grondig voorbereid, begeleid, afgerond en geëvalueerd.

## Logeerperiodes: stapsgewijs in vogelvlucht

Om tot een volwaardige en succesvolle logeerperiode te komen, zet het robot team 9 elkaar nauwgezet opvolgende en elkaar versterkende stappen. Hieraan ten grondslag liggen uitgebreide documentatie en protocollen. Deze 9 stappen lichten we onderstaand kort toe.





# Logeerperioden: grondig voorbereid, begeleid, afgerond en geëvalueerd.

## Logeerperiodes stapsgewijs in vogelvlucht:

### STAP 1

#### Projectvoorbereiding

Deze eerste stap is erop gericht om een stevig fundament te leggen onder de concrete logeerperiode. Het team krijgt vorm, het draaiboek en de briefing zien het licht en alle technische voorbereidingen gaan van start. Het resultaat? Een goed afgestemd logeerplan.

### STAP 2

#### Selectie locaties & cliënten

Van groot belang is uiteraard het selecteren van geschikte cliënten en locaties. Dit verzorgt het robot team op basis van een uitgebreid protocol. Vervolgens valt er een beslissing of er wel of niet een kennismakingsgesprek met de begeleiders en cliënt plaatsvindt.

### STAP 3

#### Kennismaking

Het kennismakingsgesprek met de geselecteerde locatie, cliënt en team vindt plaats. De insteek? Een goed beeld krijgen van zowel de mogelijkheden als de ondersteuningsbehoefte van de cliënt. Van belang is dat deze aansluiten bij wat het robot team wil bereiken en monitoren in de logeerperioden en de ontwikkelingsfase waarin robot Phi zich bevindt. Ook scant het robot team op locatie direct alle technische mogelijkheden voor robot Phi.



#### STAP 4

# Logeerperioden: grondig voorbereid, begeleid, afgerond en geëvalueerd.

## Intake

De intake is een verdieping op het kennismakingsgesprek en de focus ligt op het interactieprogramma, gebaseerd op de cliënt in kwestie en de specifieke en veelzijdige uitvraag van het robot team. Het interactieprogramma is op de cliënt afgestemde interactie content voor de logeerperiode.

#### STAP 5

## Installatie

Nu treft het robot team alle concrete installatiewerkzaamheden voor de logeerperiode. Werkt Phi? Hebben de cliënten en begeleiders alle goede instructies? Kunnen we alles goed meten en monitoren? Met al deze werkzaamheden koerst het robot team op een zo vlekkeloos mogelijke start van de logeerperiode.

#### STAP 6

## Logeren

Spannend! Nu vindt het daadwerkelijk logeren door Phi bij de cliënt plaats. Uiteraard staat alles klaar en op zijn plaats en is alles gecheckt, van techniek tot en met de interacties en van de begeleiding tot en met de communicatielijnen.

#### STAP 7

## Afsluiting

Aan het eind van de logeerperiode sluiten we voor alle betrokkenen goed af op basis van een gezamenlijk afsluitingsmoment. Van grote waarde! Phi wordt opgehaald en de cliënt ontvangt onder andere een robot certificaat voor zijn of haar inzet. Een goed moment om met elkaar stil te staan bij een veilige, voortvarende en conform alle afspraken verlopen logeerperiode.



## STAP 8

## STAP 9

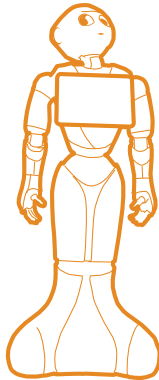
# Logeerperioden: grondig voorbereid, begeleid, afgerond en geëvalueerd.

## Evaluatie

Alle ervaringen tijdens de logeerperiode komen helder en overzichtelijk samen in een evaluatie, gebaseerd op het observatieverslag. Deze evaluatie wordt besproken vanuit het robot team met betrokkenen en geïnteresseerden, dus ook de begeleiders van de cliënten.

## Nazorg

Na het einde van de logeerperiode en het vertrek van Phi is er ook heel veel aandacht voor een goede afronding en nazorg. Die verlopen via persoonlijke gesprekken, mails, meet ups en meer. Bedoeld om alle betrokkenen te bedanken voor hun inzet en ook om hen bij het project betrokken te houden.



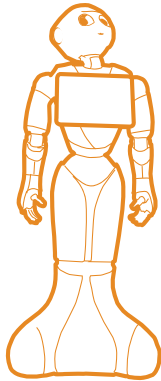
# Logeerproces: onderdeel van een breder implementatieplan.

Het logeerproces, zoals hierboven kort beschreven, maakt onderdeel uit van een breder implementatieplan. In vogelvlucht stippen we hier enkele belangrijke facetten van aan, met een accent op onderdelen van het implementatieplan die specifiek van toepassing zijn op het feitelijke logeerproces.

Onder het logeerproces ligt het fundament van een stevige **projectorganisatie**. Het team bestaat uit het robot team van Philadelphia, de cliënt waar robot Phi daadwerkelijk gaat logeren, begeleiding vanuit de locatie waar de cliënt woont en eventueel de ouders/belangenbehartigers van de cliënt. Ter ondersteuning van het logeerproces bij een cliënt is het belangrijk dat de **beschikbare techniek en voorzieningen** goed geborgd zijn. Hier vallen onder hardware (robots), software (Robot Ctrl), ICT- middelen/-apparatuur, vervoer en meer. Bedoeld om het feitelijke logeerproces maximaal te ondersteunen en zo min mogelijk te verstoren. Het robot team van Philadelphia heeft ervaren tijdens de logeerperioden dat **een gerichte, heldere en goede communicatie** op een cruciale wijze bijdraagt aan het welslagen van het logeerproces. Vooral de nadruk op de interne communicatie is van groot belang.

Tijdens het logeren verzamelt het robot team van Philadelphia op een gestructureerde manier ervaringen van zowel begeleiders als cliënten. Om al deze ervaringen structureel, centraal en altijd actueel te kunnen bijhouden en inzien, is er door het robot team van Philadelphia een separaat **monitoringsplan** opgesteld. Het gaat hier concreet om zowel zorginhoudelijke als technische bevindingen en procesmatige/organisatorische leerpunten. Op basis hiervan wordt de logeraanpak continu verrijkt en bijgesteld.





# Logeerproces: onderdeel van een breder implementatieplan.

Het robot team heeft een database aan interacties tussen en de cliënt opgesteld, gebaseerd op de ondersteuning en zorgverlening vanuit de begeleiding naar cliënten. Deze **interacties en content** beoordelen, evalueren en verbeteren wij continu. Zodat deze kwalitatief steeds beter wordt en passend aansluit op de behoeften van de doelgroep. Tot slot: er is veel training nodig voor alle betrokkenen. Daartoe heeft het robot team een keur aan **trainingen en tools** ontwikkeld voor alle fases in het logeerproces.

## Philadelphia blijft doorontwikkelen met sociale robotica

Philadelphia gaat intussen verder met nog meer logeerperioden, het verder ontwikkelen van de technische mogelijkheden van de robot en het opdoen van ervaringen met andere robots dan Phi. Uiteraard willen we ook graag deze nieuwe, toekomstige praktijkervaringen in overleg delen met betrokken zorgpartijen.



Heeft u interesse in nadere informatie over ons sociale robotica programma? Neemt u dan contact op via **[philadelphia.nl/robotica](https://philadelphia.nl/robotica)**